



Inauguração do Condomínio Industrial Eduardo de Lima Castro Netto

No dia 1º de maio último, com a presença dos diretores do Grupo ELC, o Prefeito Municipal Rogério Onofre inaugurou o II Condomínio Industrial de Paraíba do Sul, ao qual foi dado o nome de Eduardo de Lima Castro Netto, em reconhecimento ao espírito empreendedor e visão empresarial do patrono e fundador do Grupo ELC. Ao ato público estiveram presentes várias autoridades estaduais e municipais, conforme documentado nas fotos aqui publicadas. O novo Condomínio Industrial reúne as empresas Koleta (Plásticos), Gravity (confeccões), e duas entidades públicas, uma indústria farmacêutica e a Unidade de Geração de Trabalho e Renda, da Prefeitura. Juntas, essas entidades geraram 200 novos

postos de trabalho. As duas empresas privadas ali instaladas foram atraídas pelos incentivos fiscais concedidos pelo Município - uma iniciativa do Vereador Joel Reis.



Vista lateral do novo Condomínio Industrial



Do lado esquerdo, Ismail de Abreu, Vereador Joel Reis, Gil Leal (Vice-Prefeito) e Rogério Onofre (Prefeito Municipal). Do lado direito, vemos os Diretores do Grupo ELC ao lado do Deputado Ricardo Abrahão e os representantes do Governo Estadual Luiz Rogério e Tito Riff.



O Vereador Joel Reis discursa, rodeado por diretores do Grupo ELC, o Prefeito Rogério Onofre, Dr. Ubirajara Rodrigues e Deputado Ricardo Abrahão

Comércio eletrônico

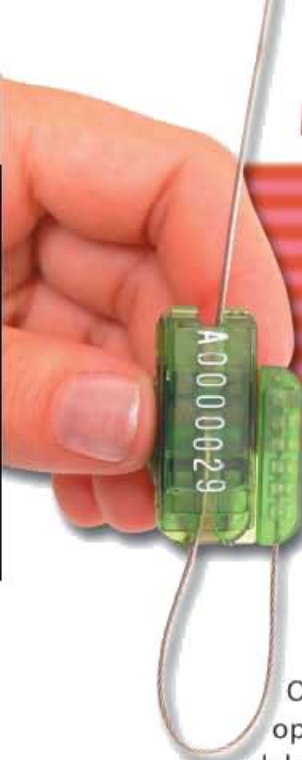
A ELC está ultimando preparativos para ingressar no rol das empresas que comercializam seus produtos também pela Internet. A empresa aproveitou a ocasião para atualizar o visual de sua "home page". Vale a pena visitá-la, para contemplar as mudanças havidas. www.elc.com.br

Nesta edição: • Mercados - O Novo Fastlock 2 - pg.2

• Qualidades e Forças da ELC - pg.3

• Concursos e Parábolas - pg.4

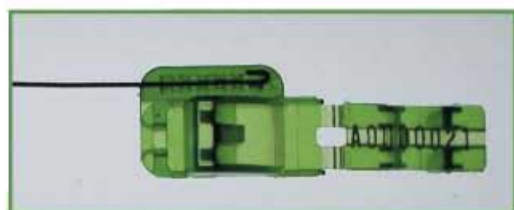
O novo lacre Fastlock 2



Sempre preocupada em apresentar novos produtos que atendam aos últimos reclamos do mercado, em termos de segurança, praticidade e controle das aplicações, a ELC lançou um novo lacre - o Fastlock 2, uma evolução do Fastlock 1 mediante a incorporação do arame ao selo por ultrassom. Reúne também as seguintes características:

Fio de Selagem

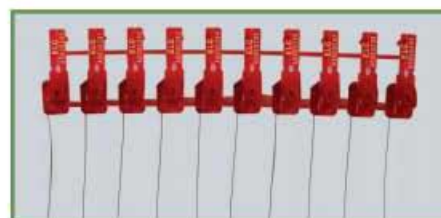
O fio de selagem se apresenta em duas opções, ambas em aço inoxidável, uma delas em cordoalha especial evidenciadora de fraude: ao ser cortada, seus 7 fios se separam, tornando impossível a reconstrução (cada fio tem 0,30 mm de diâmetro; o diâmetro total de secção é de 0,90 mm).



O arame de selagem sai da fábrica inserido ao lacre por ultrassom.

Apresentação

Em cartelas com 10 selos interligados seqüencialmente, o que facilita a distribuição e o manuseio dos selos.



Numeração

- A numeração (sete números e uma letra) é oferecida em alto relevo, em "hot stamp" e, proximamente, a laser.
- O Fastlock 2 agora incorporou a numeração ao corpo do lacre, o que torna inútil a possibilidade de fraude consistente no corte proposital da lâmina numerada.
- Este sistema garante ótima visualização da numeração e os dígitos não podem ser retirados por nenhum processo que não deixe marcas de violação.
- Caso venha a ser requerido, o Fastlock 2 poderá ser fornecido com seqüência rígida.

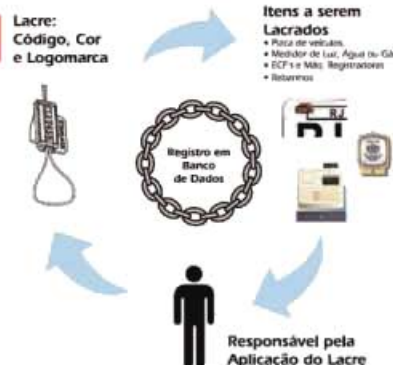


Matéria Prima

Os selos Fastlock 2 são fabricados em policarbonato, material polimérico com altíssima resistência ao impacto, com excelente transparência, excelentes propriedades elétricas e estabilidade dimensional, atóxico, auto-extinguível, com elevada temperatura de deflexão ao calor e ótima resistência a baixa temperatura.

Rastreamento

A ELC criou o chamado "Elo de Segurança", sistema no qual a aplicação e uso do selo são rastreados por "software", o que lhe confere uma segurança imbatível.



Nesta última opção de segurança oferecida pela ELC, quando o funcionário de uma empresa lacra um determinado objeto, ele está, na realidade, executando, além da selagem física tradicional, uma selagem virtual registrada em banco de dados, o que confere à operação uma segurança inquestionável. Por isso mesmo, o Fastlock 2 com rastreamento por "software" é o sistema mais seguro quando se trata de selagens de outro modo sujeitas a fraude, como nos casos de medidores de eletricidade, gás e água ECF's e placas de veículos.

Personalização

- O nome da empresa usuária é gravado em "hot stamp" ou alto relevo.

As qualidades admiráveis das empresas

A revista norte-americana "Fortune" é reconhecida mundialmente como das mais competentes publicações em assuntos de negócios empresariais. Uma de suas especialidades é a de classificar as maiores empresas segundo vários critérios, como faturamento, lucro líquido etc.

A "Fortune" recentemente investigou que fatores, segundo o público em geral, fazem com que uma multinacional seja mais admirada que as outras. Os critérios não foram mais os relativos a meros números, como o faturamento, e sim incluíram:

- a) espírito inovador;
- b) qualidade global da administração;
- c) valor como investimento de longo prazo;
- d) responsabilidade para com a comunidade e o meio ambiente;
- e) capacidade de atrair e manter pessoas talentosas;
- f) qualidade de produtos e serviços;
- g) saúde financeira;
- h) uso inteligente dos ativos da empresa.

Em outra verificação, a mesma revista assinalou que foram apontados os seguintes critérios, que levariam uma empresa a ser mais admirada pela opinião pública:

- a) produtos e serviços de primeira qualidade;

- b) administração financeira perspicaz;
- c) visão global de mercados e de outras questões fora da empresa propriamente dita;
- d) "garra", no sentido de revelar disposição a assumir riscos que o futuro confirmará como benéficos para a empresa.

Apreciando os critérios da "Fortune", o Jornal da ELC pensa que a dupla ELC-Starlock exibe uma posição que encerraria praticamente todos os fatores assinalados. Algumas de nossas qualidades são óbvias, como o espírito inovador e a excelência dos produtos oferecidos. Outras demandam maior conhecimento quanto às características desses últimos, sendo certo que nossa linha de produtos reutilizáveis revela a sensibilidade da empresa para com a preservação do meio ambiente. Enfim, nenhuma empresa melhor que a ELC, na pessoa de seu fundador, Eduardo de Lima Castro Netto, exibiu maior disposição de assumir riscos que o futuro confirmou como benéficos, quando ele decidiu, lá pelos idos de 1967, que era chegada a hora de substituir os selos de chumbo, no Brasil e no exterior, pelo novo produto de sua invenção. Teve "garra", porque naquele momento ninguém ousaria prever os resultados de sua iniciativa, que se opunha a tudo que o mercado se habituara a utilizar, desde muitas décadas.

REVELANDO AS FORÇAS DA ELC

Departamento de Exportação da ELC no Rio

Responsável por uma parte significativa do faturamento da ELC, a equipe de Exportação é formada por 6 pessoas, que respondem pelos contactos da empresa com outros países, principalmente do Primeiro Mundo. No exterior, seus principais pontos de apoio são os escritórios e instalações de coligados da ELC em San Diego, Roma e Miami.



A equipe de Exportação em foto no Centro Empresarial Barra Shopping, no Rio, onde funcionam os escritórios principais da ELC. Da esquerda para direita, Maria José (Gerente), Cecília, Aline, Gil (Chefe do Departamento), Gabriela e Ana Cristina.



Participe do 4^o Concurso ELC

Não só as famílias mais tradicionais (sobretudo as de origem europeia) mas também muitas empresas ostentam um escudo com determinadas ilustrações e uma frase curta que alude ao seu principal pensamento ou motivo inspirador. Alguns exemplos ilustrarão melhor:

"Qui sans Dieu, mal va"

(Quem vai sem Deus, vai mal) - lema de advogados argentinos que trabalharam para a ELC.

"In vino veritas"

(No vinho está a verdade)



HISTÓRIA INDU

Um carregador de água levava dois potes grandes, pendurados nas pontas de uma vara que ele carregava. Um dos potes era perfeito e sempre chegava cheio de água no fim da jornada entre o poço e a casa do chefe. O outro era rachado e chegava apenas pela metade. Foi assim por dois anos, diariamente. O pote perfeito estava orgulhoso de suas realizações, porém o pote rachado vivia deprimido pela sua imperfeição. Após perceber que por dois anos havia sido uma falha, o pote falou para o homem um dia: -"Estou envergonhado, e quero pedir-lhe desculpas." -"Por quê?" - Perguntou o homem - de que se envergonha?" - "Nesses dois anos entreguei apenas a metade da minha carga, devido a essa rachadura no meu lado. Por isso mesmo você não ganha o salário completo do seu trabalho, disse o pote rachado. O homem se compadeceu e disse:

"Vis mea in labore"

(Minha força está no trabalho - ilustrado pela figura de uma abelha)

"A ELC lacra, você lucra"

(Frase que já consta de nossa propaganda)

O 4^o concurso do Jornal da ELC vai premiar as duas melhores legendas (com R\$ 150,00 cada uma)

cujo conteúdo espelhe a atividade da nossa empresa, ou aluda à sua motivação, propósito ou, enfim, tenha a ver com a nossa filosofia de trabalho. Essa legenda será, naturalmente, em português e deverá ser CURTA, (máximo 8 palavras) tal como se vê nos exemplos acima.

Respostas até 7 de setembro.

Resultados do 3^o Concurso

A Direção da ELC/STARLOCK considerou que as 78 respostas traduziram um significativo interesse pela empresa. Os textos indicam vontade de participar no trabalho da empresa, para além da função atribuída a cada funcionário. Muitos acentuaram a atenção a ser dada à exportação, mercado interno e novas tecnologias. Os dois prêmios foram atribuídos a **Elizabeth Oliveira** e **Jaciara Soares**. Elizabeth deu a resposta mais abrangente e teve a visão da exportação como fator de equilíbrio nos momentos difíceis do mercado interno: "A ELC deve ficar atenta às tendências do mercado brasileiro, em sintonia com seus clientes, sem deixar de trabalhar a exportação, que poderá incrementar

as vendas nos momentos difíceis do mercado interno". Conselho muito sensato, porque não se compromete com o nível de fraudes, difícil de prever com exatidão, e destaca a exportação em seu papel essencial. Jacira achou que as fraudes serão cada vez mais inteligentes devendo a ELC "ficar sempre na vanguarda da tecnologia desenvolvendo produtos cada vez mais difíceis de se conseguir violar - uma grande perspectiva seria trabalhar a eletrônica (selos e lacres eletrônicos)." Seu conselho à ELC é o de investir em tecnologia, o que muitas respostas apontaram, sendo porém a única a acentuar a eletrônica, que na realidade já está presente em vários dispositivos de segurança atuais.

"Quando retornarmos à casa de meu senhor, quero que percebas as flores ao longo do caminho." De fato, à medida que eles subiam a montanha, o velho pote rachado notou flores selvagens ao lado do caminho, e isto lhe deu certo ânimo.

Disse o homem ao pote:

-"Você notou que pelo caminho só havia flores no seu lado. Eu, ao conhecer o seu defeito, tirei vantagem dele: lancei sementes de flores no seu lado do caminho, e a cada dia enquanto voltávamos do poço, você as regava. Por dois anos eu pude colher muitas lindas flores para ornamentar a mesa de meu senhor. Sem você ser do jeito que você é, ele não poderia ter esta beleza para dar graça à sua casa."



Mesmo uma tarefa humilde e feita a partir de escassos recursos pode apresentar um resultado útil, capaz de se somar positivamente a outras iniciativas.



Toda manhã na África uma gazela acorda. Ela sabe que tem que correr mais do que o leão para não ser alcançada e morta por ele. Toda manhã na África um leão acorda. Ele sabe que tem que correr mais rápido do que a gazela para não morrer de fome.

Esta mensagem é especialmente dirigida às nossas equipes de Vendas e Exportação: vocês têm que atuar mais rápida e eficazmente que a concorrência, para não ser eliminados por ela; e vocês têm que se desempenhar cada vez melhor, para não deixar o faturamento cair.

