



## Atuação social do Grupo ELC Governadora Rosinha Garotinho lança pedra fundamental da Creche da Starlock

A expansão do Grupo ELC nas últimas três décadas teve lugar com uma velocidade pouco comum, consequência do advento de dezenas de invenções que se seguiam umas às outras a intervalos relativamente curtos e que exigiam a imediata implantação e desenvolvimento de novos processos produtivos. A rapidez daquela expansão não permitiu liberar tempo nem recursos quer para uma melhor racionalização das atividades fabris quer para a criação de elementos que viessem a favorecer a situação pessoal ou familiar dos funcionários do Grupo ELC. O estabelecimento do Grupo ELC em Paraíba do Sul veio exatamente criar novas condições para a correção das deficiências mencionadas.

Consciente de suas responsabilidades para com a comunidade em geral e no objetivo de



Da esquerda para direita: Eliel Ribeiro, Ricardo Bittar Eduardo Gouvêa Vieira Filho, Prefeito Rogério Onofre de Oliveira, Deputado Bernardo Ariston e, finalmente Diretores da ELC e o Deputado Ricardo Abraão.

propiciar a seus funcionários uma vida mais simples e mais fácil, que concilie trabalho e família, o Grupo ELC elaborou planos para a construção de uma creche ao lado de sua fábrica.

Concebido para atender a 100 crianças, o projeto da creche ganhou a parceria da Prefeitura de Paraíba do Sul, que doou para aquela finalidade uma área de 55.000 m<sup>2</sup>. Em homenagem ao presidente da FIRJAN, a creche levará o nome de Eduardo Eugênio Gouvêa Vieira.

No dia 17 de



março, a pedra fundamental foi lançada pela Governadora Rosinha Garotinho, na presença de autoridades municipais, estaduais e federais, destacando-se os senho-

res Rogério Onofre de Oliveira, Prefeito Municipal, João Vicente Ferreira, Secretário Municipal de Administração, Leandro Barbosa, Procurador Geral da Prefeitura,

Nesta edição:

- A Creche do Grupo ELC
- Tecnologias de numeração dos selos
- Confraternização de fim de ano

- Forças da ELC
- Concurso
- Para meditar

Ricardo Abraão, deputado estadual, Eliel Ribeiro, Subsecretário de Apoio à Municipalidade e Ricardo Bittar, Subsecretário de Ação Social, ambos do Governo Estadual, Bernardo Ariston,

deputado federal, Eduardo Gouvea Vieira Filho, pela FIRJAN, dentre outros.

A creche será a primeira de outras iniciativas de caráter social concebidas pelo Grupo

ELC. Este Jornal já pode antecipar que, para o futuro próximo, o Grupo planeja a construção de escolas técnicas, que visarão o aprimoramento de trabalhadores, o que deverá repercutir posi-

tivamente em seu desenvolvimento profissional e pessoal. Outro projeto é o do Parque Ecológico em frente à fábrica, a ser dotado de diversas atividades de lazer.

## Evolução da Numeração em Selos de Segurança

**A**o tempo dos selos metálicos de segurança, antecessores dos selos plásticos e contemporâneos dos selos de chumbo, a numeração era feita com punções, por meio das quais os números eram gravados sobre a lâmina de um selo liso. Claro está, o processo não era de segurança, já que era fácil reproduzir uma dada numeração a partir de um outro selo liso.

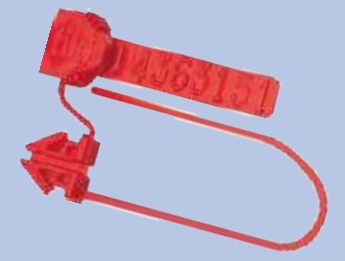
O nível de segurança dos dispositivos de fechamento experimentou uma verdadeira revolução a partir dos selos plásticos inventados por Eduardo de Lima Castro Netto em 1967. O selo plástico resistia muito melhor a tentativas de violação, por ser praticamente indeformável, mas a numeração em "hot stamp" poderia ainda ser reproduzida com base em um selo liso.

### 1) Selo em hot stamp.



A ELC pesquisou o assunto e, sempre pioneira, lançou outras tecnologias de numeração de selos de segurança, cada vez mais aperfeiçoadas, eliminando a duplicação fraudulenta da numeração de um selo. Vale lembrar as novas etapas da evolução havida, a seguir descritas

2) Numeração em alto relevo, que por isso mesmo veio caracterizar o primeiro selo de alta segurança.



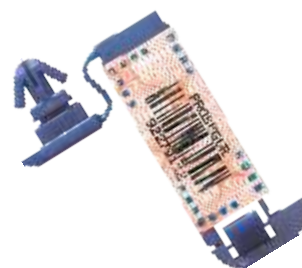
3) Numeração em papel, aplicado no momento da injeção do selo (processo IML) com dígito verificador, um sistema que se auto-corrige, acabando de vez com a possibilidade de erro na transcrição do número do selo.



4) Numeração em papel que recobre algumas saliências situadas na lâmina do selo: se acaso retirado, o papel jamais poderá novamente recobrir o espaço original. Ademais, além do dígito verificador, os selos passaram a incluir um código de barras com alta definição, possibilitando melhor leitura pelos "scanners".



5) Numeração sobre papel com tinta de segurança que inviabiliza sua reprodução xerográfica, já que a tinta muda de cor se o papel for copiado.



6) Numeração "virtual", onde o número do selo que vem de ser aplicado é armazenado em banco de dados via web, eliminando fraudes e possibilitando o controle da aplicação dos selos.



7) Numeração com impressão a laser, indelével, não mais em papel que recobre a lâmina, e sim aplicada diretamente ao selo. A numeração a laser pode ser:

a) sequencial tradicional incluindo ou não dígito verificador;

b) com código de barras aplicado diretamente ao selo, podendo incluir dígito verificador.



8) Numeração a laser estampada na cápsula, sendo repetida na lâmina do selo, esta última destacável. Trata-se da última evolução que oferece uma grande vantagem, porque pela primeira vez o usuário dispõe de uma prova física que garante a rastreabilidade do processo de selagem.



# Confraternização de Fim de Ano

Cerca de 850 pessoas, entre funcionários da Starlock, da ELC e seus familiares estiveram presentes no almoço de confraternização oferecido pela direção do Grupo ELC no dia 14 de dezembro último nas dependências da Starlock em Paraíba do Sul.

Na ocasião, os funcionários que completaram 10 anos de casa receberam uma placa comemorativa, das mãos dos diretores André e Eduardo de Lima Castro Jr., que também entregaram medalhas de participação às equipes de futebol ELC e Starlock que jogaram, naquela manhã, a partida vencida pela Starlock por 6x3. Após o churrasco a banda de pagode "Nova Era" animou o encontro até o final da tarde.



## Futebol Society

O time de futebol "Society" da Starlock em outubro do ano findo foi sagrado campeão do 1º campeonato de empresas promovido pela Sulparaibana de Desportos.

Participaram do certame oito empresas, ficando a decisão final entre Bramil e a Starlock, que venceu por 2 (gol de PicaPau e Denis) a 1 (gol de Juninho). Na foto, a equipe vencedora. O interesse despertado pelo encontro superou a expectativa dos dirigentes da liga Sulparaibana, que promete um maior número de empresas para a disputa pelo 2º Campeonato, em 2004.



Da esquerda para a direita: em pé, Manoel, Valter, Marcelo, Leandro, Anderson, Juarez, PicaPau, e Batalha (técnico); agachados, Marquinhos, Denis, Miltinho, Juliano, José Jorge, Fernando e Keka.

## PRODUÇÃO

### REVELANDO AS FORÇAS DA ELC

## Assistentes de Produção

A foto mostra uma das turmas de assistentes de produção



na fábrica da Starlock em Paraíba do Sul. Tudo começa por um primeiro passo, assim também a qualidade de nossos produtos, que nasce das mãos competentes das Assistentes de Produção como as que figuram na foto acima.

## As Três Peneiras

**O**lavo foi transferido de função. Logo no primeiro dia, para fazer média com o chefe, saiu-se com esta: - Chefe, o senhor nem imagina o que me contaram a respeito do Silva. Disseram que ele... Nem chegou a terminar a frase, o chefe apartou: - Espere um pouco, Olavo. O que

vai me contar já passou pelo crivo das três peneiras?

- Peneiras? Que peneiras, chefe?  
- A primeira, Olavo, é a da VERDADE. Você tem certeza de que esse fato é absolutamente verdadeiro?  
- Não. Não tenho não. Como posso saber? Sei apenas que me contaram. - Então sua história já vazou a primeira peneira. Vamos então para a Segunda peneira que é a da BONDADE. O que você vai me contar, gostaria que os outros também dissessem a seu respeito?  
- Claro que não! Nem pensar, Chefe.  
- Então, sua história vazou a

Segunda peneira. Vamos ver a terceira peneira que é a NECESSIDADE. Você acha mesmo necessário me contar esse fato ou mesmo passá-lo adiante?

- Não chefe. Passando pelo crivo dessas peneiras, vi que não sobrou nada do que iria contar - fala Olavo, surpreso.

- Pois é Olavo. Já pensou como as pessoas seriam mais felizes se todos usassem essas peneiras? - diz o chefe sorrindo e continua: - Da próxima vez em que surgir um boato por aí, submeta-o ao crivo dessas três peneiras: VERDADE, BONDADE, NECESSIDADE, antes de obedecer ao impulso de passá-lo adiante.

## Verdade e Falsidade



**N**o século III A.C., em um país do Extremo Oriente, um príncipe estava às vésperas de ser coroado imperador, mas, de acordo com a lei, ele deveria se casar. Sabendo disso, ele resolveu fazer uma "disputa" entre as moças da corte ou quem quer que se achasse digna de sua oferta.

O príncipe anunciou que receberia todas as pretendentes e lançaria um desafio. Uma velha senhora, serva do palácio, ouvindo a notícia dos preparativos, sentiu tristeza, pois sabia que sua jovem filha nutria um profun-

do amor pelo príncipe. Ao chegar em casa e relatar o fato à jovem, espantou-se ao ouvir que ela pretendia ir à celebração, e indagou:

- Minha filha, o que achas que fará lá? Estarão presentes todas as mais belas e ricas moças da corte. Esqueça esta idéia insensata!

E a filha respondeu:

- Não, querida mãe, não sou insensata, eu sei que jamais serei escolhida, mas é minha oportunidade de ficar pelo menos alguns momentos perto do príncipe, isto já me torna feliz.

À noite, a jovem chegou ao palácio. Lá estavam, de fato, todas as mais belas moças, com as mais belas roupas e jóias e com as mais determinadas intenções. O príncipe anunciou:

- Darei, para cada uma de vocês, uma semente. Aquela que, dentro de seis meses, me trazer a mais bela flor, será escolhida minha esposa e futura imperatriz da China

A proposta do príncipe não fugiu às profundas tradições daquele povo, que valorizavam muito a especialidade de cultivar algo, quer fossem costumes, amizades, relacionamentos etc...

O tempo passou e a jovem, como não tinha habilidade em jardinagem, regava com muita paciência e ternura, pois sabia que se a beleza

das flores surgisse na mesma extensão de seu amor, ela não precisava se preocupar com o resultado.

Passaram-se seis meses e nada surgiu. A jovem de tudo tentara, mas nada havia nascido. Consciente do seu esforço e dedicação, comunicou à sua mãe que independente das circunstâncias retornaria ao palácio, na data e hora combinadas, pois não pretendia nada além do que mais alguns momentos na companhia do príncipe.

Na hora marcada estava lá, com seu vaso vazio, bem como todas as pretendentes, cada uma com uma flor mais bela do que a outra, de todas as formas e cores. Finalmente chega o momento esperado, o príncipe observa cada uma das pretendentes com muito cuidado e atenção e após passar por todas, uma a uma, ele anuncia o resultado e indica a bela jovem como sua futura esposa.

Ninguém compreendeu porque ele havia escolhido justamente aquela que nada havia cultivado, então, calmamente ele esclareceu:

- Esta foi a única que cultivou a flor que a tornou digna de se tornar uma imperatriz, a flor da honestidade, pois todas as sementes que entreguei eram estéreis.

## 6º Concurso do Jornal da ELC

**E**nquanto aguardamos os trabalhos referentes ao 5º Concurso, vamos aproveitar para enunciar o 6º Concurso.

O prêmio será dado ao melhor "slogan" a ser criado para a creche do Grupo ELC. Por "slogan" nos referimos a uma curta frase - por volta de 4, 6 palavras - que ilustre as qualidades ou objetivos da creche. Exemplos de "slogan" de alguns produtos: "a pausa que refresca", "orgulho de ser brasileiro", "nosso compromisso é com a qualidade", entre outros.

As respostas serão recebidas até o dia 20 de junho. Dois prêmios de R\$ 150,00 para as duas melhores respostas. Se recebermos mais de 100 respostas, haverá um terceiro Prêmio, também de R\$150,00.

### SUA OPINIÃO

Envie sua opinião/sugestão/reclamação sobre o trabalho e/ou os temas da ELC para: [opinioao@elc.com.br](mailto:opinioao@elc.com.br)